



Contract Consulting

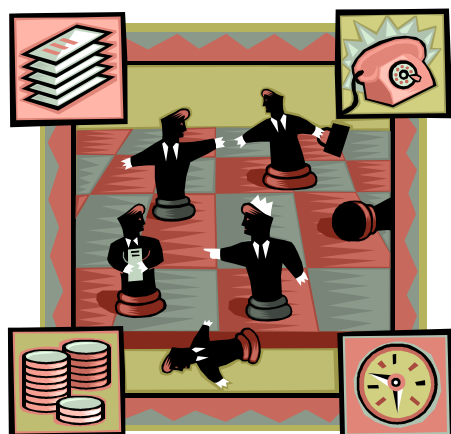
Kumela i Wspólnicy

Autor: Wenanta – Anna Rolka

Lokalny program rozwoju przedsiębiorczości dlaczego warto go stworzyć

Zgodnie z ustawą „Prawo działalności gospodarczej” Dz. U. 99. 101. 1178 z późn. zm. do zdań organów jednostek samorządu terytorialnego należy wspieranie działalności gospodarczej, w szczególności poprzez:

- promowanie przedsiębiorczości na terenie gminy, powiatu i województwa,
- prowadzenie działalności informacyjnej i oświatowej, w tym organizowanie szkoleń w zakresie rozwoju przedsiębiorczości,
- współdziałanie z samorządem gospodarczym, organizacjami pracodawców oraz innymi organizacjami przedsiębiorców.



Biorąc pod uwagę fakt, iż w ustawach o samorządzie gminnym, czy powiatowym nie zostały wymienione programy rozwoju przedsiębiorczości samorządy nie mają ustawowego obowiązku ich stworzenia. Gminy jednak coraz częściej decydują się na przygotowanie tego rodzaju dokumentu gdyż dzięki niemu możliwy jest większy rozwój gospodarczo – społeczny, ułatwiona jest aktywizacja lokalnego rynku pracy, gmina / powiat jest lepiej postrzegana w procesie ubiegania się o dotacje UE. Ten aspekt jest szczególnie istotny w kontekście zbliżającego się rozpoczęcia składania wniosków w ramach okresu programowania 2007 – 20013.

Dzięki LPRP władze samorządowe mają możliwość sprawnego i kompleksowego realizowania działań zmierzających do rozwoju przedsiębiorczości w danym regionie w celu osiągnięcia korzyści społeczno – gospodarczych takich jak: stworzenie nowych miejsc pracy, czy zwiększenie dochodów w lokalnym budżecie.

Region objęty lokalnym programem rozwoju przedsiębiorczości (LPRP) jest szczególnie atrakcyjny dla inwestorów zewnętrznych gdyż charakteryzuje się on korzystną sytuacją ekonomiczną – gospodarczą (ulgi w podatkach miejscowych i opłatach), rozwiniętą infrastrukturą techniczną i drogową, w wielu przypadkach zapleczem naukowo – badawczym.

Z uwagi na fakt, iż samorząd gminny dysponuje odmiennymi instrumentami wsparcia przedsiębiorczości w porównaniu do samorządu powiatowego idealna byłaby sytuacja, w której program rozwoju przedsiębiorczości opracowywany na poziomie szczebla powiatowego uwzględniałby potrzeby i projekty gmin.



Contract Consulting

Kumela i Wspólnicy

Przyjmuje się że optymalny LPRP powinien w swojej strukturze zawierać następujące elementy:

- Ocena sytuacji społeczno – gospodarczej oraz aktualnie prowadzonej przez samorząd polityki rozwoju przedsiębiorczości, w tym analiza SWOT;
- Określenie celów i projektów lokalnego programu rozwoju przedsiębiorczości;
- Wskazanie powiązań LPRP z innymi dokumentami strategicznymi krajowymi i regionalnymi;
- System wdrażania LPRP.

Lokalny program rozwoju przedsiębiorczości jest kształtowany przez czynniki polityczne, gospodarcze, czy społeczne determinujące bieżącą sytuację gminy / powiatu. Powinien, więc nawiązywać do celów i priorytetów określonych w innych dokumentach szczególnie na poziomie lokalnym.

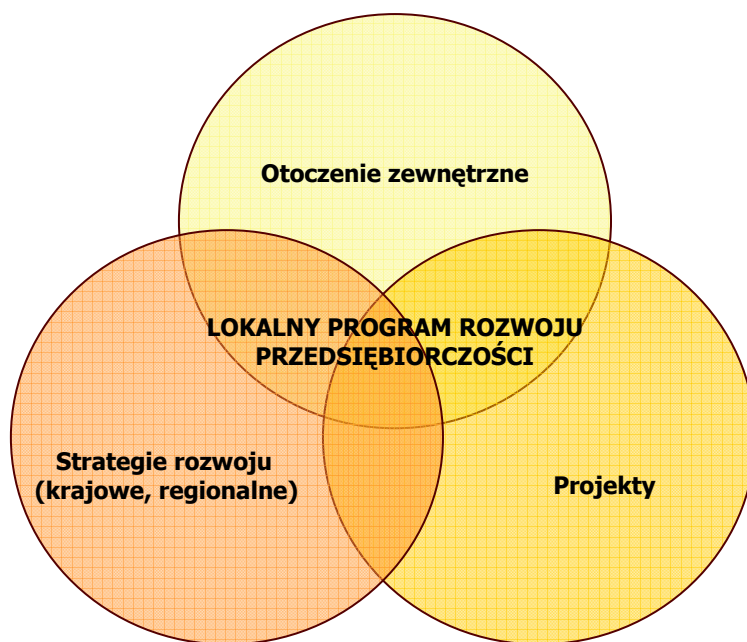


Diagram 1 Strefy oddziaływania Lokalnego Programu Rozwoju Przedsiębiorczości

Istotne jest również ze względu na możliwość aplikowania o zewnętrzne środki finansowe (m.in. dotacje UE), aby LPRP realizował założenia dokumentów ponadregionalnych – strategia rozwoju województwa oraz krajowym – polityka rządu w odniesieniu do małych i średnich przedsiębiorców.



Contract Consulting
Kumela i Wspólnicy

Zalety lokalnego programu rozwoju przedsiębiorczości:

- Stworzenie narzędzia prowadzenia skutecznej polityki rozwoju przedsiębiorczości na poziomie regionalnym;
- Stabilizacja lokalnego systemu wspierania przedsiębiorczości;
- Możliwość systematycznej oceny działań władz lokalnych w zakresie rozwoju gospodarczego;
- Wzmocnienie więzi pomiędzy lokalną administracją a przedsiębiorcami;